



وزارت بهداشت
درمان و آموزش پزشکی



معاونت بهداشت

دفتر مدیریت خطر بلایا

کمیته بهداشت کارگروه حوادث غیر مترقبه



دانشگاه علوم پزشکی تهران

دانشکده بهداشت

دپارتمان سلامت در بلایا

National training workshop series Disaster Risk Management in Public Health (DRM/PH) 2015

برنامه مدیریت عملیات پاسخ به حوادث و بلایا



توصیه معاون محترم بهداشت

مواجهه جمهوری اسلامی ایران با انواع مخاطرات طبیعی و انسان ساخت ایجاب می کند تا نظام سلامت آمادگی کامل را برای مواجهه و مدیریت این مخاطرات دارا باشد. در این راستا آمادگی حوزه بهداشت عمومی بویژه ستاد معاونت بهداشت وزارت دارای اولویت ویژه می باشد.

لازم است که در این امر مشارکت با سایر واحدهای مرتبط بویژه مرکز مدیریت حوادث و فوریت های پزشکی، EOC وزارت بهداشت و کارگروه سلامت در حوادث غیرمترقبه مورد توجه قرار گیرد. از کلیه مدیران و کارکنان ستاد معاونت بهداشت وزارت اجرای دقیق این دستورالعمل و کسب آمادگی برای آن را انتظار دارم. همچنین از معاونین بهداشت دانشگاه های علوم پزشکی انتظار می رود تا همکاری لازم را بر این اساس انجام دهند. امید است، با همکاری و مشارکت حداکثری شاهد ارتقای کیفی عملیات پاسخ بهداشتی و کاهش آلام جمعیت آسیب دیده در حوادث و بلایای کشور اسلامی عزیزمان باشیم.

توصیه مشاور محترم معاون بهداشت و سرپرست دفتر مدیریت خطر بلایا

در دستورالعمل برنامه مدیریت عملیات پاسخ به حوادث و بلایا در ستاد معاونت بهداشت وزارت ضمن رایه مبانی عملیات، سامانه فرماندهی حادثه، سطوح حادثه و اقدامات مربوطه بیان شده و امید است که با اجرای آنها

مدیریت عملیات پاسخ روان تر، موثر تر و

هماهنگ تر

انجام پذیرد. بدیهی است که ماهیت مدیریت حوادث و بلایا نیازمند همدلی و هماهنگی بین بخشی است و در این راستا هماهنگی با مرکز مدیریت حوادث و فوریت های پزشکی ، EOC وزارت بهداشت و کارگروه سلامت در حوادث غیرمترقبه باید مورد توجه ویژه قرار گیرد.



واژه های مورد استفاده در این دستورالعمل

EOP: مخفف Emergency Operations Plan

برنامه راهبردی عملیات پاسخ می باشد.

IAP: مخفف Incident Action Plan

برنامه عملیاتی پاسخ که به ازای هر حادثه مبتنی بر برنامه راهبردی (EOP) تدوین میشود.

EOC: مخفف Emergency Operations Center

مرکز هدایت عملیات پاسخ

ICP: مخفف Incident Command Post

پست فرماندهی حادثه (مستقر در منطقه آسیب دیده)

ICS: مخفف Incident Command System

سامانه فرماندهی حادثه



مبانی عملیاتی مورد نظر EOP

- ۱ ساختار مدیریت بحران
- ۲ سامانه فرماندهی حادثه
- ۳ اعلام شرایط اضطراری و ختم آن
- ۴ سطح بندی حادثه



ساختار مدیریت بحران

ساختار مدیریت بحران در قالب فرآیندهای کارگروه سلامت در حوادث
غیر مترقبه می باشد .

کمیته های تخصصی کارگروه عبارتند از :

بهداشت - درمان - پشتیبانی - آموزشی و

پژوهش

اعضای هر کمیته تخصصی، روسای مراکز/دفا تر معاونت مربوطه در سطح
دانشگاه یا وزارت می باشند.

عملیات پاسخ توسط دو حوزه بهداشت و درمان انجام می)))))))

گیرد (((((((



اعضای کمیته بهداشت :

- مرکز مدیریت بیماری های واگیر
- مرکز سلامت محیط و کار
- دفتر مدیریت بیماری های غیرواگیر
- دفتر سلامت جمعیت، خانواده و مدارس
- دفتر سلامت روانی، اجتماعی و اعتیاد
- مرکز مدیریت شبکه
- دفتر بهبود تغذیه جامعه
- آزمایشگاه مرجع سلامت
- روابط عمومی

این دستورالعمل در کلیه انواع مخاطرات طبیعی و انسان ساخت صادق است. تنها مورد استثنا. زمانی است که مخاطره اولیه

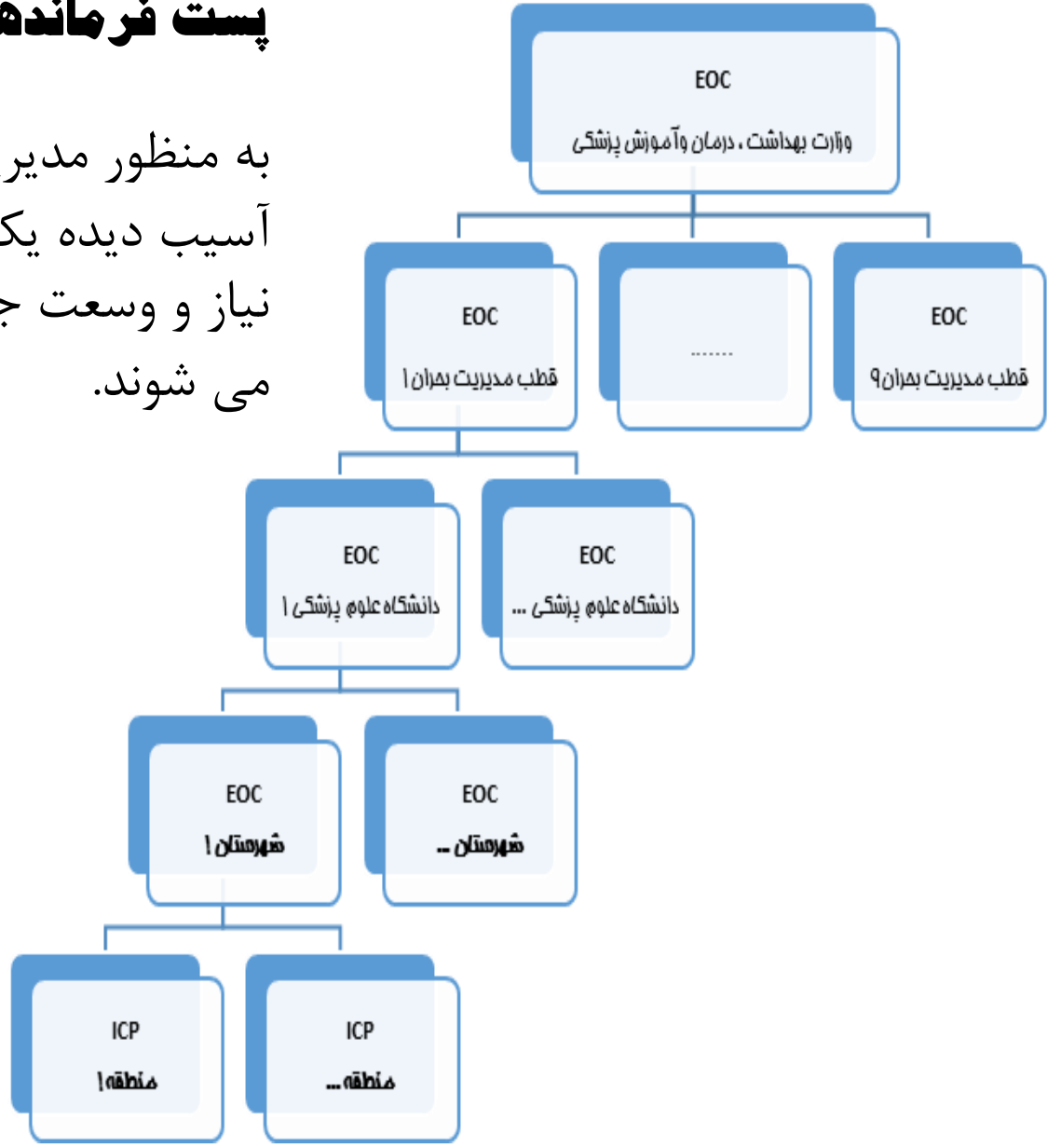
طغیان یک بیماری واگیر

است. که در این صورت. فرماندهی حادثه بعهدده معاون بهداشت وزیر و جانشینی ریاست مرکز مدیریت بیماری های واگیر با مشارکت ریاست مرکز سلامت محیط و کار میباشد و دفتر مدیریت و کاهش خطر بلایا در صورت نیاز نقش مشورتی را ایفا می کند.



پست فرماندهی حادثه

به منظور مدیریت پاسخ، در هر منطقه آسیب دیده یک یا چند ICP بسته به نیاز و وسعت جغرافیایی حادثه مستقر می شوند.



چارت ICS معاونت بهداشت ستاد وزارت

فرمانده عملیات

دکتر سیاری
جانشین ۱: دکتر اردلان
جانشین ۲: دکتر صادق نیت
جانشین ۳: دکتر گویا

ارشد هماهنگی

مسئول: دکتر کوشا
جانشین: دکتر کلانتری

ارشد ارتباطات

مسئول: دکتر اردلان
جانشین: دکتر کلانتری

مشاورین فنی

(بسته به نوع حادثه)

ارشد ایمنی

مسئول: دکتر عاطفی
جانشین: دکتر کوشا

بخش عملیات

مسئول: دکتر گویا
جانشین: دکتر صادق نیت

بخش برنامه ریزی

مسئول: دکتر کوشا
جانشین: کلانتری

بخش پشتیبانی

مسئول: دکتر عاطفی
جانشین: دکتر صادق نیت

بخش اداری مالی

مسئول: دکتر عاطفی
جانشین: دکتر کوشا

- مرکز بیماریهای واگیر
- مرکز سلامت محیط و کار
- مرکز مدیریت شبکه
- دفتر بیماریهای غیرواگیر
- دفتر بهبود تغذیه
- دفتر سلامت جمعیت
- دفتر سلامت روان
- دفتر آموزش و ارتقای سلامت
- آزمایشگاه

با همکاری کلیه اعضای
بخش عملیات، دفتر بلایا و
EOC

با همکاری کلیه اعضای
بخش عملیات، دفتر بلایا و
EOC

با همکاری کلیه اعضای
بخش عملیات و دفتر بلایا



شرح وظایف اجزای ICS معاونت بهداشت وزارت

فرمانده حادثه	هدایت راهبردی و عملیاتی سامانه بر اساس مبانی عملیات EOP
بخش عملیات	اجرای کارکردهای اختصاصی و تخصصی EOP
بخش برنامه ریزی	تدوین IAP با نظارت فرمانده و همکاری دفتر بلایا، اعضای بخش عملیات و EOC
بخش پشتیبانی	برآورد نیازهای منطقه آسیب دیده و هماهنگی راهبردی برای تامین آنها و پایش و نظارت بر حسن اجرا (با نظارت فرمانده و همکاری دفتر بلایا، اعضای بخش عملیات و EOC)
بخش اداری مالی	مدیریت و نظارت بر نیروی انسانی درگیر در عملیات، حضور و غیاب، ثبت ساعات کار، تامین منابع مالی
ارشد ارتباطات	ارتباط با رسانه ها با نظارت فرمانده حادثه
ارشد هماهنگی	انجام هماهنگی درون بخشی و برون بخشی مورد نیاز با نظارت فرمانده
ارشد ایمنی	ارزیابی و کسب اطمینان از ایمنی محل کار ستاد فرماندهی حادثه و سایر کارکنان در طی حادثه و انجام اقدامات لازم
مشاورین فنی	بسته به نوع حادثه توسط فرمانده تعیین می شوند.

SitRep

مراحل تنظیم فرم گزارش وضعیت حادثه



اقدامات بعد از وقوع حوادث

طبق دستور العمل :

برنامه مدیریت عملیات پاسخ به حوادث و بلایا



اعلام شرایط اضطراری و ختم آن

مرجع تعیین اعلام شرایط اضطراری و ختم آن، EOC وزرات، قطب و یا دانشگاه (بسته به وسعت حادثه) است. لیکن در مواردی ممکن است، اولین دریافت هشدار یا اعلام شرایط توسط واحدهای محیطی مانند یک مرکز بهداشتی درمانی و یا بیمارستان انجام گیرد. مسئولیت اینکار در حوزه بهداشت با **دفتر مدیریت و کاهش خطر بلایا** است که ضمن هماهنگی با EOC انجام می شود.



مرجع تعیین سطح حادثه، EOC دانشگاه (قطب یا کشور بسته به وسعت حادثه) بر اساس جدول ذیل می باشد:

سطح حادثه	تعریف
E0	شرایط عادی
E1	وسعت حادثه در سطح یک یا چند واحد بهداشتی درمانی است، لیکن کمک شهرستان لازم نیست.
E2	وسعت حادثه در سطح یک شهرستان است و کمک دانشگاه لازم نیست.
E3	وسعت حادثه در سطح یک دانشگاه علوم پزشکی است (بیش از یک شهرستان درگیر است یا به هر دلیلی کمک دانشگاه ضروری است)
E4	وسعت حادثه در سطح یک قطب است (بیش از یک دانشگاه درگیر است یا به هر دلیلی کمک سایر دانشگاه های قطب ضروری است)
E5	وسعت حادثه در سطح ملی است (بیش از یک قطب درگیر است یا به هر دلیلی مداخله سطح ملی ضروری است)
E6	کمک بین المللی لازم است.

شرح اقدامات معاونت بهداشت وزارت در زمان وقوع حادثه بر اساس سطح اعلام شده

سطح حادثه	تعریف	اقدامات	مسئول
E3	وسعت حادثه در سطح یک دانشگاه علوم پزشکی است (بیش از یک شهرستان درگیر است یا به هر دلیلی کمک دانشگاه ضروری است)	۱. تشکیل کمیته بهداشت کارگروه و اعلام آماده باش سامانه فرماندهی حادثه	دفتر مدیریت بلایا
		۲. تماس با دانشگاه مربوطه و دریافت گزارش ارزیابی سریع و دوره ای از معاونت بهداشت دانشگاه	اعضای کمیته بهداشت
		۳. جمع بندی گزارش ها و ارسال به معاونت بهداشت و EOC (حداقل یک گزارش - تعداد و دوره زمانی گزارش توسط کمیته تعیین میشود)	دفتر مدیریت بلایا
		۴. انجام توصیه های بهداشتی (مکتوب/ تلفنی) به معاونت بهداشت دانشگاه	اعضای کمیته بهداشت
		۵. اعزام تیم ارزیابی به دانشگاه و منطقه طی 24 ساعت (تیم شامل نماینده بلایا، بیماری های واگیر، بهداشت محیط و تغذیه می باشد)	دفتر مدیریت بلایا با هماهنگی EOC، مرکز بیماری های واگیر، مرکز سلامت محیط و دفتر بهبود تغذیه
		۶. پایش عملکرد دانشگاه از سطح ستاد تا واحدهای محیطی در خصوص اجرای کارکردهای EOP و اطمینان از کفایت مدیریت حادثه	اعضای کمیته بهداشت
		۷. پایش تغییر سطح حادثه	دفتر مدیریت بلایا با همکاری EOC



شرح اقدامات دفتر مدیریت و کاهش خطر بلایا در زمان وقوع حادثه

اقدام	زمان
<ul style="list-style-type: none"> • تماس و هماهنگی با EOC • تماس با دفتر مربوطه در دانشگاه • تشکیل جلسه کمیته بهداشت کارگروه سلامت در حوادث غیرمترقبه (در اولین ساعت اداری ممکن) • تماس تلفنی با اعضای کمیته بهداشت کارگروه سلامت در حوادث غیرمترقبه (در صورت وقوع حادثه در ساعات غیر اداری یا تعطیل) • فعال سازی سامانه فرماندهی حادثه در موقعیت تعریف شده تا دریافت اعلام اتمام فاز پاسخ • مرور EOP و ارایه توصیه های فوری به دانشگاه • تکمیل فرم وضعیت حادثه (SitRep) با مشارکت دانشگاه و اعضای کمیته • بهداشت کارگروه و ارایه گزارش به فرمانده حادثه در معاونت بهداشت و EOC • اطمینان از ایمنی خود و همکاران در صورتی که مخاطره ستاد وزارت را تهدید می کند 	۰ تا ۲ ساعت



شرح اقدامات دفتر مدیریت و کاهش خطر بلایا در زمان وقوع حادثه

اقدام	زمان
<ul style="list-style-type: none">• ادامه تماس با دفتر مربوطه در دانشگاه• بازیابی اطلاعات فرم وضعیت حادثه (SitRep)• تشکیل جلسه کمیته بهداشت کارگروه سلامت در حوادث غیرمترقبه در صورت نیاز• مشارکت در سامانه فرماندهی حادثه در موقعیت تعریف شده تا دریافت اعلام اتمام فاز پاسخ• اجرای اقدامات متناسب با شرح وظایف دفتر در هر سطح از حادثه بویژه موارد ذیل:• پایش اقدامات دانشگاه و اعضای کمیته بهداشت کارگروه با استفاده از فرم مربوطه ○ مرور EOP و ارایه توصیه به دانشگاه ○ برآورد نیازها و جمع بندی آن در صورت نیاز• اعزام نماینده دفتر برای ارزیابی سریع منطقه آسیب دیده (در صورت نیاز، تعریف شده در جدول اقدامات مربوط به سطوح حادثه)• اعزام نماینده دفتر بعنوان عضو تیم فرماندهی به منطقه آسیب دیده (در صورت نیاز، تعریف شده در جدول اقدامات مربوط به سطوح حادثه)• اطمینان از ایمنی خود و همکاران در صورتی که مخاطره ستاد وزارت را تهدید می کند	۲ تا ۱۲ ساعت



شرح اقدامات دفتر مدیریت و کاهش خطر بلایا در زمان وقوع حادثه

اقدام	زمان
● ادامه فعالیت های بالا تا اتمام فاز پاسخ	۱۲ تا ۲۴ ساعت
● ادامه فعالیت های بالا تا اتمام فاز پاسخ	بعد از ۲۴ ساعت
● جمع بندی و تکمیل فرم ثبت درس آموخته ● برگزاری نشست/کارگاه درس آموخته ها با مشارکت اعضای کمیته بهداشت و EOC ● ثبت نکات قابل اصلاح در EOP بر اساس درس آموخته ها ● هماهنگی برای انجام اقدامات فاز بازیابی با مشارکت سایر اعضای کمیته بهداشت	بعد از اتمام فاز پاسخ



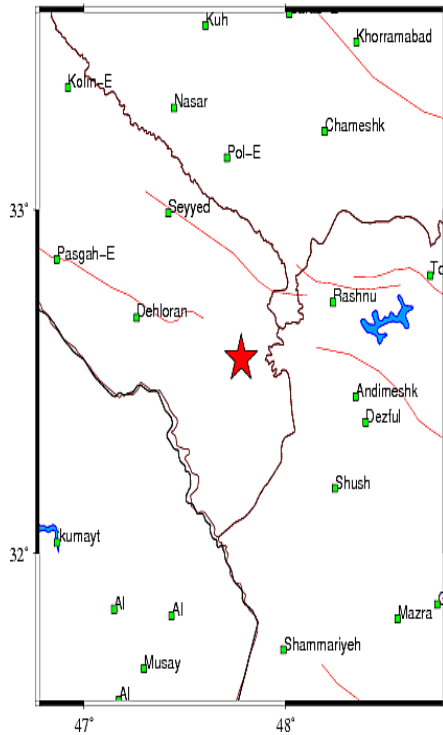
تشکیل کمیته بهداشت کارگروه و اعلام فعال سازی سامانه فرماندهی حادثه

دکتر سروش	۱	جانشین	مرکز بیماری های واگیر مسئول عملیات: دکتر گویا
دکتر امیدوار نیا	۲		
دکتر دادرس	۳		
مهندس غلامی	۱	جانشین	مرکز سلامت محیط و کار مسئول عملیات: دکتر صادق نیت
مهندس آقازاده	۲		
خانم مهندس غلامی	۳		
دکتر کاظمینی	۱	جانشین	مرکز مدیریت شبکه مسئول عملیات: دکتر کلاتری
خانم فقیهی	۲		
دکتر ادیب فر	۳		
خانم دکتر دینی	۱	جانشین	دفتر بیماری های غیرواگیر مسئول عملیات: دکتر کوشا
	۲		
	۳		
خانم صادقی	۱	جانشین	دفتر بهبود تغذیه مسئول عملیات: خانم دکتر عبدالهی
	۲		
	۳		
دکتر یمانی	۱	جانشین	دفتر سلامت جمعیت مسئول عملیات: دکتر مطلق
	۲		
	۳		
آقای اسدی	۱	جانشین	دفتر سلامت روان مسئول عملیات: دکتر حاجبی
خانم خادم	۲		
	۳		
دکتر عسگریان	۱	جانشین	دفتر آموزش و ارتقای سلامت مسئول عملیات: دکتر رفیعی فر
	۲		
	۳		
خانم دکتر خداوردیان	۱	جانشین	آزمایشگاه مرجع سلامت مسئول عملیات: دکتر سمیعی
آقای قلعی	۲		
خانم اله قلی	۳		



اطلاع رسانی اولیه به اعضای کارگروه از طریق گزارشات اولیه و انواع مختلف نقشه های در دسترس

- مانند نقشه ی منطقه زلزله زده مورموری در استان ایلام





تنظیم منظم صورت جلسات و پیگیری تصمیم های اتخاذ شده ی کارگروه

بسمه تعالی

صورت جلسه کمیته بهداشت کارگروه سلامت در حوادث غیرمترقبه

مورخ / /

موضوع:

حاضرین:

غایبین:

موارد مورد بحث:

تصمیم های اتخاذ شده:

تاریخ و ساعت جلسه بعد:



چک لیست پایش عملکرد عملیات پاسخ راهنما:

این چک لیست با هدف پایش اجرای عملیات پاسخ بر اساس دستورالعمل های EOP تدوین شده است. لازم است هر سطح به محض وقوع حادثه، پایش عملکرد سطح پایین تر را آغاز نماید. ترتیب سطوح عبارتند از: وزارت، قطب، دانشگاه، شهرستان و تیم عملیاتی مستقر در منطقه آسیب دیده

سطح (نام واحد): مثال: وزرات بهداشت، دفتر سلامت روانی، اجتماعی و اعتیاد				
کارکرد اختصاصی: حمایت های روانی				
راهکارهای فنی و اجرایی که باید به سطح پایین تر توصیه شوند	عملکرد بر اساس EOP			کارکرد تخصصی
	غیر صحیح	تا حدودی صحیح	کاملا صحیح	
-			*	غربالگری جمعیت آسیب دیده
-			*	ارایه خدمات به جمعیت نیازمند حمایت های روانی
موارد زیر در این کارکرد بطور کامل به اجرا گذاشته شوند:		*		غربالگری پرسنل درگیر
موارد زیر در این کارکرد بطور کامل به اجرا گذاشته شوند:		*		ارایه خدمات به پرسنل نیازمند حمایت های روانی
موارد زیر در این کارکرد بطور کامل به اجرا گذاشته شوند:	*			نظارت بر ارایه حمایت های روانی سایر دستگاه ها وسازمان ها

فرم بر آورد نیازهای عملیات پاسخ

توجه: این فرم در کلیه سطوح تکمیل شده و به سطح بالاتر ارسال میشود

نیروی انسانی

واحد متقاضی: تاریخ تقاضا:			
منطقه نیازمند	توضیحات/مشخصات (در صورت نیاز)	تعداد	رده خدمت

لوازم و تجهیزات

واحد متقاضی: تاریخ تقاضا:			
منطقه نیازمند	توضیحات/مشخصات (در صورت نیاز)	تعداد	عنوان

بودجه

واحد متقاضی: تاریخ تقاضا:			
منطقه نیازمند	توضیحات/مشخصات (در صورت نیاز)	عدد (ریال)	موضوع



فرم ارزیابی صدمات به واحدهای بهداشتی در حوادث و بلایا

توجه: این فرم توسط گروه مدیریت و کاهش خطر بلایا با همکاری گروه گسترش شبکه و سایر گروه ها در سطح دانشگاه تکمیل می شود.

تاریخ:		نوع حادثه:		دانشگاه: شهرستان (ها):									
				ردیف	نوع واحد	نام واحد	شهرستان	درصد آسیب سازه ای	درصد آسیب غیرسازه ای	تعداد پرسنل فوتی	تعداد پرسنل مصدوم	قادر به ارائه خدمت هست	
خیر	بلی												
	*					کلاله	حسن آباد	خانه بهداشت	10	20	0	0	

راهنما:

- نوع واحد عبارت است از: مرکز بهداشت استان، مرکز بهداشت شهرستان، مرکز شبکه، مرکز بهداشتی درمانی شهری، مرکز بهداشتی درمانی روستایی، مرکز بهداشتی درمانی شهری روستایی، پایگاه بهداشت، خانه بهداشت
- عوامل غیرسازه ای شامل لوازم و تجهیزات و موارد تاسیساتی (آب، برق، گاز) می باشد.
- میزان آسیب سازه ای و غیر سازه ای بصورت درصد (تخمینی) ثبت شوند.
- منظور از پرسنل مصدوم، فردی است که دیگر توان ارائه خدمت و حضور در محل کار را ندارد.
- برای استفاده از فرم، اطلاعات مثال را پاک کنید.



فرم ارزیابی صدمات به واحدهای بهداشتی در حوادث و بلایا

توجه: این فرم توسط گروه مدیریت و کاهش خطر بلایا با همکاری گروه گسترش شبکه و سایر گروه ها در سطح دانشگاه تکمیل می شود.

نوع حادثه:		شهرستان (ها):					دانشگاه:		تاریخ:	
درصد واحدهای فاقد توان ادامه خدمت	تعداد واحدهای فاقد توان ادامه خدمت	تعداد پرسنل مصدوم	تعداد پرسنل فوتی	تعداد واحد آسیب دیده غیرسازه ای			تعداد واحد آسیب دیده سازه ای			نوع واحد
				۷۰ تا %	۳۵ تا %	۳۵ تا %	۷۰ تا %	۳۵ تا %	۳۵ تا %	
										خانه بهداشت
										مرکز روستایی
										پایگاه بهداشت
										مرکز شهری روستایی
										مرکز شهری
										مرکز شهرستان
										مرکز استان
										جمع

راهنما:

این فرم جمع بندی فرم ارزیابی صدمات به واحدهای بهداشتی در حوادث و بلایا است.



فرم گزارش وضعیت حادثه (SitRep)

• دقت اطلاعات این فرم بستگی به موارد زیر دارد: آمادگی قبلی برای جمع آوری اطلاعات، مدت زمانی که از حادثه می گذرد و در دسترس بودن اطلاعات در زمان تکمیل فرم. بدیهی است که با گذشت زمان از لحظه شروع حادثه، اطلاعات به تدریج کامل شوند. با عنایت به این امر، در هر گزارش دقیق ترین اطلاعات موجود را ثبت نمایید. لطفا در هر سوال، جزییات را ثبت کنید.

• **توجه:** جمع بندی اطلاعات از واحدهای مختلف معاونت بهداشت توسط گروه مدیریت و کاهش خطر بلایا انجام می گیرد، در ردیف های ۱۲، ۱۴ و ۱۵، اطلاعات به تفکیک واحد ارائه شود شامل:

• (۱) بیماری های واگیر (۲) بیماری های غیرواگیر (۳) بهداشت محیط (۴) بهداشت خانواده (۵) تغذیه

(۶) بهداشت روان (۷) آموزش بهداشت (۸) گسترش شبکه (۹) آزمایشگاه.

این فرم برای تمام مراکز/دفاتر قابل استفاده است، لیکن بدیهی است که تمرکز جمع آوری اطلاعات توسط هر مرکز/دفتر از گروه مربوطه در سطح دانشگاه، با تمرکز بر ردیف های ۱۲، ۱۴ و ۱۵ انجام می گیرد.



نام و نام خانوادگی ارزیاب:		واحد ارزیابی کننده:	
دوره زمانی گزارش:		شماره و تاریخ گزارش:	
آخرین وضعیت		سوال	ردیف
	راهنما	نوع و شدت حادثه	۱
	-	نام منطقه	۲
	با ذکر دانشگاه، استان، شهر و روستا	سطح حادثه	۳
	بر اساس جدول سطح حادثه و اعلام EOC	تعداد فوتی	۴
	کل و به تفکیک منطقه با ذکر توزیع سنی جنسی	تعداد مصدوم	۵
	کل و به تفکیک منطقه با ذکر توزیع سنی جنسی	تعداد جمعیت تحت تاثیر	۶
	کل و به تفکیک منطقه	تعداد مراکز آسیب دیده و درصد آسیب آن (بصورت تخمینی)	۷
	به تفکیک منطقه و نوع مرکز ذکر شود	آسیب به واحدهای بهداشتی	۸
	-	آسیب به بیمارستان ها	۹
	تعداد به تفکیک منطقه، واحد بهداشتی و رده خدمت	آسیب به پرسنل	۱۰
	مانند آسیب به جاده، برق، آب، مدرسه و ...	آسیب به زیر ساخت ها	۱۱
	مانند تشکیل کمیته بهداشت کارگروه و فعال سازی سامانه فرماندهی حادثه	اقدامات مدیریتی انجام شده	۱۲
	-	اقدامات بهداشتی انجام شده	۱۳
	مانند هلال احمر، استانداری و ...	اقدامات سایر سازمان ها	۱۴
	-	مهمترین نیازهای بهداشتی	۱۵
	می توانید از فرم برآورد نیاز نیز استفاده کنید. آنرا ضمیمه این فرم نمایید.	نیازهایی که باید فوراً از سطح بالاتر پیگیری یا تامین شوند	۱۶
	مانند شکست سد متعاقب زلزله	احتمال وقوع مخاطرات بعدی در منطقه	۱۷
شماره موبایل:	تلفن تماس:	نام و نام خانوادگی تهیه کننده گزارش:	
امضا:		لطفاً ذکر نمایید	



فرم ثبت درس آموخته

توجه: به ازای هر حادثه، این فرم بعد از اتمام پاسخ تکمیل شده و به دفتر مدیریت و کاهش خطر بلایا ارسال می گردد. درس آموخته ها میتوانند مربوط به کارکردهای مدیریتی و کارکردهای اختصاصی و تخصصی هر دفتر/مرکز باشند.

نام دفتر/مرکز:			
نام حادثه:		محل وقوع:	
تاریخ:			
کد کارکرد	عنوان کارکرد	درس آموخته	پیشنهاد برای ویرایش EOP